



Dell™ Vostro™ 1720 Servis El Kitabı

[Bilgisayarınızda Çalışma](#)
[Parça Takma ve Değiştirme](#)
[Teknik Özellikler](#)
[Tanılamalar](#)
[Sistem Kurulumu](#)

Notlar, Dikkat Edilecek Noktalar ve Uyarılar

 **NOT:** NOT, bilgisayarınızdan daha fazla yararlanmanıza yardım eden önemli bilgilere işaret eder.

 **DİKKAT:** DİKKAT, donanımına gelebilecek olası hasara veya yönergeler izlenmezse veri kaybına işaret eder.

 **UYARI:** UYARI, meydana gelebilecek olası maddi hasar, kişisel yaralanma veya ölüm tehlikesi anlamına gelir.

Dell™ n Serisi bilgisayar satın aldıysanız, bu belgede yer alan Microsoft® Windows® işletim sistemlerine yönelik başvurular geçerli değildir.

Bu belgedeki bilgiler önceden bildirilmeksizin değiştirilebilir.
© 2009 Dell Inc. Tüm hakları saklıdır.

Dell Inc.'in yazılı izni olmadan bu materyallerin herhangi bir şekilde çoğaltılması kesinlikle yasaktır.

Bu metinde kullanılan ticari markalar: *Dell, DELL*, logosu, *Vostro, Travellite, Wi-Fi Catcher* ve *ExpressCharge*, Dell Inc. kuruluşunun ticari markalarıdır; *Intel, Pentium, Celeron* ve *Core* Intel Corporation'ın tescilli ticari markalarıdır; *Bluetooth, Bluetooth SIG, Inc.*'in sahibi olduğu tescilli bir ticari markadır ve Dell tarafından lisanslı olarak kullanılmaktadır; *TouchStrip* Zvetco Biometrics, LLC'nin ticari markasıdır; *Blu-ray Disc* Blu-ray Disc Association'ın ticari markasıdır; *Microsoft, Windows, Windows Vista* ve *Windows Vista başlat düğmesi* logosu Microsoft Corporation'ın ABD'deki ve/veya diğer ülkelerdeki ticari markaları veya tescilli ticari markalarıdır.

Bu belgede, marka ve adların sahiplerine ya da ürünlerine atıfta bulunmak için başka ticari marka ve ticari adlar kullanılabilir. Dell Inc. kendine ait olanların dışındaki ticari markalar ve ticari isimlerle ilgili hiçbir mülkiyet hakkı olmadığını beyan eder.

Mayıs 2009 Rev. A00

[İçerik Sayfasına Dön](#)

Sistem Kurulumu

Dell™ Vostro™ 1720 Servis El Kitabı

- [Sistem Kurulumu'na Girme](#)
- [<F12> Menüsü](#)

Sistem Kurulumu'na Girme

Sistem Kurulumu'na girmek için <F2>'ye basın ve kullanıcı tarafından tanımlanabilen ayarları değiştirin. Bu tuşu kullanarak Kurulum'a girmekte zorluk çekiyorsanız, bilgisayarı yeniden başlatın ve klavye LED'leri ilk yandığında <F2> tuşuna basın.

<F12> Menüsü

Bir kerelik önyükleme menüsünü sistem için geçerli önyükleme aygıtları ile başlatmak için Dell logosu görüntülenince <F12>'ye basın. Önyükleme menüsünde listelenen aygıtlar bilgisayara yüklenmiş olan önyüklenebilir aygıtlara bağlıdır.

- 1 Internal HDD (Dahili Sabit Disk Sürücüsü)
- 1 CD/DVD/CD-RW Drive (CD/DVD/CD-RW Sürücüsü)
- 1 Onboard NIC (Yerleşik NIC)
- 1 BIOS Setup (BIOS Ayarları)
- 1 Diagnostics (Tanılama) (Pre-boot System Assessment (PSA) [Önyükleme Öncesi Sistem Değerlendirmesi] tanılmasını başlatır)

Bu menü belirli bir aygıtı önyüklerken veya bilgisayar için tanılamaları açarken faydalıdır. Önyükleme menüsünü kullanmak BIOS'ta saklanan önyükleme sırasında herhangi bir değişiklik meydana getirmez.

[İçerik Sayfasına Dön](#)

Tanılamalar


Dell™ Vostro™ 1720 Servis El Kitabı

- [Aygıt Durum Işıkları](#)
- [LED Hata Kodları](#)
- [Güç Düğmesi Işığı Kodları](#)


Aygıt Durum Işıkları



Menteşe kapağının ortasında bulunan aygıt durum ışıkları.

Bilgisayarınız elektrik prizine bağlıysa,  ışık aşağıdaki gibi çalışır:

- 1 **Sabit mavi**—Pil şarj oluyor.
- 1 **Yanıp sönen mavi**—Pil hemen hemen tamamen dolu.

Bilgisayarınız pille çalışıyorsa,  ışık aşağıdaki gibi çalışır:

- 1 **Kapalı**—Pil yeterince dolu veya bilgisayar kapalı.
- 1 **Yanıp sönen turuncu**—Pil şarjı zayıf.
- 1 **Sabit turuncu**—Pil şarjı kritik derecede zayıf.

LED Hata Kodları

Bilgisayarınız Açılıştaki Kendi Kendini Sınama (POST) yapmıyorsa, çeşitli yerlere bakılabilir:

- Bilgisayarın güç ışığının yandığını kontrol edin.
- Güç ışığı yanmıyorsa, bilgisayarınızın AC elektrik prizine takıldığından emin olun. Bilgisayardan [pili çıkarın](#).
- Bilgisayarınıza güç geliyor ancak POST sinaması yapmıyorsa, klavye durum ışıklarının yanıp sönmekle POST sinamasının görüntü olmadan başarılı olduğunu gösterip göstermediğini veya klavye durum ışıklarının bir sistem sorununa işaret edecek şekilde sırayla yanıp yanmadığını kontrol edin.

Aşağıdaki tabloda, POST sinamasının yapılmadığı durumda görüntülenebilen olası LED kodları gösterilmiştir.

Görünüm	Açıklama	Sonraki Adım
YANIYOR-YANIP SÖNÜYOR-YANIP SÖNÜYOR 	Hiç bir SODIMM takılı değil	<ol style="list-style-type: none">Desteklenen bellek modüllerini takın.Eğer bellek zaten varsa, her bir yuvada modülleri birer birer çıkartıp tekrar takın.Başka bir bilgisayarın sağlam belleğini deneyin veya belleği değiştirin.Sistem kartını değiştirin.
YANIP SÖNÜYOR-YANIYOR-YANIYOR 	Sistem kartı hatası	<ol style="list-style-type: none">İşlemciyi çıkartıp tekrar takın.Sistem kartını değiştirin.İşlemciyi değiştirin.
YANIP SÖNÜYOR-YANIYOR-YANIP SÖNÜYOR 	LCD Paneli Hatası	<ol style="list-style-type: none">LCD kablusunu çıkartıp tekrar takın.LCD panelini değiştirin.Ekran kartını / sistem kartını değiştirin.
KAPALI-YANIP SÖNÜYOR-KAPALI		<ol style="list-style-type: none">Uyumlu bellek modülleri takın.

	Bellek uyum hatası	<ol style="list-style-type: none"> Eğer iki bellek takılıysa birini çıkartın ve test edin. Diğer modülü aynı yuvada deneyin ve test edin. Diğer yuvayı her iki modülle de test edin. Belleği değiştirin. Sistem kartını değiştirin.
YANIYOR-YANIP SÖNÜYOR-YANIYOR 	Bellek algılandı fakat hatalar oluştu	<ol style="list-style-type: none"> Belleği çıkartıp tekrar takın. Eğer iki bellek takılıysa birini çıkartın ve test edin. Diğer modülü aynı yuvada deneyin ve test edin. Diğer yuvayı her iki modülle de test edin. Belleği değiştirin. Sistem kartını değiştirin.
KAPALI-YANIP SÖNÜYOR-YANIP SÖNÜYOR 	Modem Hatası	<ol style="list-style-type: none"> Modemi çıkartıp tekrar takın. Modemi değiştirin. Sistem kartını değiştirin.
YANIP SÖNÜYOR-YANIP SÖNÜYOR-YANIP SÖNÜYOR 	Sistem kartı hatası	<ol style="list-style-type: none"> Sistem kartını değiştirin.
YANIP SÖNÜYOR-YANIP SÖNÜYOR-KAPALI 	Option ROM Hatası	<ol style="list-style-type: none"> Aygıtı çıkartıp tekrar takın. Aygıtı değiştirin. Sistem kartını değiştirin.
KAPALI-YANIYOR-KAPALI 	Depolama aygıtı hatası	<ol style="list-style-type: none"> Sabit sürücü ve optik sürücüyü çıkartıp tekrar takın. Bilgisayarı sadece sabit sürücüyle ve sadece optik sürücüyle test edin. Hataya sebep olan aygıtı değiştirin. Sistem kartını değiştirin.
YANIP SÖNÜYOR-YANIP SÖNÜYOR-YANIYOR 	Ekran kartı hatası	<ol style="list-style-type: none"> Sistem kartını değiştirin.

Güç Düğmesi Işığı Kodları

Bilgisayarın ön tarafındaki güç düğmesinde yer alan Güç LED'i beş farklı durumu belirtmek üzere yanar ve yanıp söner veya sürekli olarak yanar:

- 1 Işık yok—Sistem kapalı durumda (S5 veya mekanik (AC gücü yok) KAPALI).
- 1 Sabit Kehribar—Sistem arızalı, ancak güç kaynağı iyi durumda—normal çalışma durumu (S0).
- 1 Yanıp Sönen Kehribar—Güç Kaynağı arızası (sadece +5VSB çalışıyor), Vreg arızası, eksik veya hatalı CPU gibi sistem arızası hata durumu.
- 1 Yanıp Sönen Yeşil—Sistem S1, S3 veya S4 güç tasarrufu durumunda. (Yanıp sönme hızı 1Hz). Arıza/hata yok.
- 1 Sabit Yeşil—Sistem tam olarak çalışıyor ve S0 (AÇIK) durumunda.

[İçerik Sayfasına Dön](#)

[İçerik Sayfasına Dön](#)

Parçaları Ekleme ve Değişirme

Dell™ Vostro™ 1720 Servis El Kitabı

- [Pil](#)
- [Erisim Paneli](#)
- [Sabit Sürücü](#)
- [Bellek](#)
- [Isı Emici ve İşlemci](#)
- [Menteşe Kapağı](#)
- [Avuc İçi Dayanağı](#)
- [Sistem Kartı](#)
- [Ekran Çerçevesi](#)
- [Kamera](#)
- [Ekran Aksamı Mentşeleri](#)
- [Güc Düğmesi ve Multimedya Düğmesi Dokunmatik Yüzeyleri](#)
- [Düğme Pil](#)
- [Optik Sürücü](#)
- [Kablosuz Yerel Ağ \(WLAN\) Kartı](#)
- [Fan](#)
- [Bluetooth® Kablosuz Teknolojisi Bulunan Dahili Kart](#)
- [Klavye](#)
- [USB/IEEE 1394 Kartı](#)
- [Ekran Aksamı](#)
- [Ekran Çeviricisi](#)
- [LCD Ekran Paneli](#)
- [Hoparlör Aksamı](#)

[İçerik Sayfasına Dön](#)


[İçerik Sayfasına Dön](#)

Teknik Özellikler

Dell™ Vostro™ 1720 Servis El Kitabı

- [İşlemci](#)
- [Sistem Bilgileri](#)
- [ExpressCard™](#)
- [8-in-1 Bellek Kartı Okuyucu](#)
- [Bellek](#)
- [Bağlantı Noktaları ve Konnektörler](#)
- [İletişim](#)
- [Görüntü](#)
- [Ses](#)
- [Ekran](#)
- [Klavye](#)
- [Dokunmatik Yüzev](#)
- [Parmak İzi Okuyucusu](#)
- [Kamera](#)
- [Pili](#)
- [AC Adaptörü](#)
- [Fiziksel](#)
- [Çevre](#)



NOT: Özellikler bölgeye göre değişebilir. Bilgisayarınızın yapılandırması hakkında daha fazla bilgi için [Başlat](#)'ı,  (veya [Başlat Windows XP](#))→[Yardım ve Destek](#)'i tıklatın ve ardından bilgisayarınız hakkında bilgileri görüntüleme seçeneğini belirleyin.

İşlemci	
İşlemci türü	Intel® Core™2 Duo (2,0 - 2,66 GHz) Intel Celeron® (2,0 - 2,2 GHz) Intel Celeron Dual Core (1,66 - 1,86 GHz) işlemci
L1 önbellek	Yönerge başına 32 KB, çekirdek başına 32 KB veri önbelleği
L2 önbellek	Paylaşılmış 3 MB veya 6 MB
Harici veri yolu frekansı	1067 MHz

Sistem Bilgileri	
Sistem yonga kümesi seti	Intel GM45 veya Intel PM45 yonga kümesi
Veriyolu genişliği	64 bit
DRAM veriyolu genişliği	Çift kanallı 64 bit veriyolu
İşlemci adresi veri yolu genişliği	36 bit
Flash EPROM	1 MB
PCI veriyolu (yalnız ayrı grafikler)	x16 PCI Express

ExpressCard™	
NOT: ExpressCard yuvası yalnız ExpressCard'lar için tasarlanmıştır. PC Kartlarını desteklemez.	
ExpressCard denetleyicisi	Tümleşik
ExpressCard konektörü	54 mm ExpressCard yuvası (USB ve PCIe tabanlı arabirimleri destekler)
Desteklenen kartlar	34 mm ve 54 mm ExpressCard'lar

8-in-1 Bellek Kartı Okuyucu	
Ortam kartı denetleyicisi	O2Micro OZ888
Ortam kartı konektörü	8-in-1 combo kart konektörü
Desteklenen kartlar	SecureDigital (SD), SDIO, MultiMediaCard (MMC), Memory Stick, Memory Stick Pro, xD-Resim Kartı, Yüksek Hızlı-SD ve Yüksek Yoğunluklu-SD

Bellek	
Bellek modülü konektörü	İki DIMM soketi
Bellek modülü kapasiteleri	1 GB (bir DIMM) 2 GB (bir DIMM veya iki DIMM) 4 GB (2 DIMM) 8 GB (iki DIMM, 64 bit Windows Vista işletim sistemi gerektirir)
Bellek türü	DDR2 800 MHz (yonga kümesi ve/veya işlemci bileşimleri tarafından destekleniyorsa); yalnız ECC olmayan bellek
Minimum bellek	1 GB
Maksimum bellek	8 GB (64 bit Windows Vista işletim sistemi gerektirir)

Bağlantı Noktaları ve Konnektörler	
Ses	Mikrofon konektörü ve stereo kulaklık/hoparlör konektörü
IEEE 1394	Bir adet 4 pinli konektör
Yuva	Yalnızca isteğe bağlı USB Bağlantı Noktası Eşleyicisi

	WLAN için ayrılmış bir adet yarım Mini Kart yuvası
Mini Kart desteği (dahili genişletme yuvaları)	WLAN için ayrılmış bir Mini Kart yuvası Bluetooth® kablosuz teknolojisi özellikli USB tabanlı bir ek devre kartı (Dell Wireless 355)
Ağ adaptörü	RJ 45 konektörü
USB, USB PowerShare ve eSATA	Altı adet USB 2.0 uyumlu konektör
Görüntü	15 pinli VGA video konektörü

İletişim	
Modem	Yalnızca harici USB modemi (isteğe bağlı) destekler
Ağ adaptörü	Sistem kartında 10/100/1000 Ethernet LAN
Kablosuz	WLAN PCI-e Mini Kart, Bluetooth V2.0 kartı
Mobil Geniş Bant	Yok
GPS	Yok

Görüntü	
Görüntü türü	Sistem kartıyla tümleşik (donanım ivmeli) Ayrı
Görüntü denetleyicisi	Tümleşik video: Intel Extreme Ayrı video: NVIDIA GeForce 9400M GS (NB9M-GS), 128 bit
Veriyolu	Tümleşik video veya PCI-Express video x16
Görüntü belleği	Tümleşik video: en çok 256 MB paylaşımlı bellek Ayrı video: 256 MB ayrılmış bellek
Video çıkışı	Video konektörü ve çok modlu DisplayPort
LCD arabirimi	LVDS

Ses	
Ses türü	Yüksek tanımlı ses (HDA)
Ses denetleyicisi	IDT 92HD81
Stereo dönüşüm	24-bit (analog ile dijital ve dijital ile analog arası)
Arabirimler:	
Dahili	Dahili Yüksek Tanımlı Ses
Harici	Mikrofon giriş konektörü, stereo kulaklık/hoparlör konektörü
Hoparlör	Bir adet 2 watt, 4 ohm hoparlör
Dahili hoparlör yükselticisi	2 W, stereo
Ses seviyesi denetimleri	Program menüleri, ortam denetim düğmeleri

Ekran	
Tür (etkin matris TFT)	17 inç WXGA+/WUXGA
Boyutlar:	
Yükseklik	245,0 mm (9,64 inç)
Genişlik	383,00 mm (15,00 inç)
Köşegen	431,70 mm (17,00 inç)
Maksimum Çözünürlükler:	
WXGA+, yansımaya önleyicili	1440x900, 18-bit renkli (262 K)
WUXGA, TrueLife özellikli	1920x1200, 18 bit renkli (262 K)
Yenileme hızı	60 Hz
Çalışma açısı	0° (kapalı) ila 160°
Görüntü açıları:	
Yatay	WXGA+: 55/55°
Dikey	WXGA+: 45/45°
Piksel derecesi	WXGA 0,258 mm (0,010 inç) WUXGA, TrueLife 0,23 (0,009 inç) özellikli
Denetimler	Parlaklık klavye kısayolları ile denetlenebilir

Klavye	
Tuş sayısı	105 (ABD ve Kanada); 106 (Avrupa); 109 (Japonya)
Düzen	QWERTY/AZERTY/Kanji
Boyut:	
Standart	Tam boyutlu
Maksimum	359,40 mm x 118,90 mm x 5,20 mm (14,15 x 4,681 x 0,205 inç)

Dokunmatik Yüzey	
X/Y konum çözünürlüğü (grafik tablo modu)	240 CPI
Boyut:	
Genişlik	73,70 mm (2,90 inç)
Yükseklik	43,10 mm (1,69 inç)

Parmak İzi Okuyucu (İsteğe bağlı)	
Tür	CMOS aktif kapsamlı piksel algılayıcı teknolojiye sahip UPEK TCS3 TouchStrip™ çizgi sensörü

Kamera (İsteğe bağlı)	
Resim Çözünürlüğü	1,3 megapiksel

Pil	
Tür:	
6 hücreli lityum iyon pil	56 Watt-Saat
8 hücreli lityum iyon pil	74 Watt-Saat
Boyutlar:	
Derinlik	
6 hücreli ve 8 hücreli lityum iyon pil	49,97 mm (1,97 inç)
Yükseklik	
6 hücreli ve 8 hücreli lityum iyon pil	20,20 mm (0,79 inç)
Genişlik	
6 hücreli ve 8 hücreli lityum iyon pil	271,00 mm (10,67 inç)
Ağırlık	
6 hücreli lityum iyon pil	338,70 g
8 hücreli lityum iyon pil	429,60 g
Voltaj:	
6 hücreli lityum iyon pil	11,1 V
8 hücreli lityum iyon pil	14,8 V
Çalışma Süresi (yaklaşık)	4-5 saat (6 hücreli) 6 saat veya daha fazla (8 hücreli) NOT: Çalışma şartlarına göre farklılık gösterir ve yoğun güç harcayan bazı koşullarda önemli ölçüde azalabilir
Kullanım ömrü (yaklaşık)	1 yıl
Sıcaklık aralığı:	
Çalışma	0° - 40°C (32° - 104°F)
Depolama	-10° - 65°C (-14° - 149°F)
Düğme pil	CR2032

AC Adaptörü	
Giriş voltajı	100-240 VAC (90 W)
Giriş akımı (maksimum)	1,5 A (90 W)
Giriş frekansı	50-60 Hz (90 W)
Sıcaklık aralığı:	
Çalışma	0° - 35°C (32° - 95°F)
Depolama	-40° - 65°C (-40° - 149°F)
Çıkış voltajı	19,5 VDC
Çıkış akımı	5,62 A (4 saniyelik darbeye maksimum), 4,62 A (sürekli)
Boyutlar:	
Yükseklik	15,00 mm (0,60 inç)
Genişlik	66,00 mm (2,60 inç)
Derinlik	127,00 mm (5,00 inç)
Ağırlık	0,29 kg (0,64 lb)
PA-10 90 W D Serisi AC adaptörü:	
Çıkış voltajı	19,5 VDC
Çıkış akımı	4,62 A
Yükseklik	33,80 mm (1,34 inç)
Genişlik	60,90 mm (2,39 inç)
Derinlik	153,40 mm (6,04 inç)
Ağırlık (kablo ile)	0,46 kg (1,01 lb)
PA-3E 90 E Serisi AC adaptörü:	

Çıkış voltajı	19,5 VDC
Çıkış akımı	4,62 A
Yükseklik	15,00 mm (0,60 inç)
Genişlik	70,00 mm (2,80 inç)
Derinlik	147,00 mm (5,80 inç)
Ağırlık	0,34 kg (0,76 lb)

Fiziksel	
Yükseklik	Ön: 29,00 mm (1,14 inç) Arka: 40,50 mm (1,59 inç)
Genişlik	393,00 mm (15,47 inç)
Derinlik	286,00 mm (11,26 inç)
Ağırlık (6 hücreli pille):	3,09 kg (6,85 lb)
Ağırlık (8 hücreli pille):	3,18 kg (7,05 lb)

Çevre	
Sıcaklık aralığı:	
Çalışma	0° - 35° C (32° - 95° F)
Depolama	-40° - 65° C (-40° - 149° F)
Bağıl nem (en yüksek):	
Çalışma	%10 - %90 (yoğuşmasız)
Depolama	%5 - %95 (yoğuşmasız)
En yüksek titreşim (kullanıcı ortamını uyaran rasgele titreşim bandı kullanılarak):	
Çalışma	0,66 GRMS
Depolama	1,30 GRMS
En yüksek şok (sürücü başlığı durdurulmuş konumdayken ve 2 ms yarım sinüs darbesi ile hesaplanmıştır):	
Çalışma	143 G
Depolama	163 G
Yükseklik (en çok):	
Çalışma	- 15,2 ile 3048 m (- 50 ile 10.000 fit arasında)
Depolama	- 15,2 ile 3048 m (- 50 ile 10.000 fit arasında)
Havadan geçen madde düzeyi	ANSI/ISA-S71.04-1985 ile tanımlanan biçimde G2 veya düşük

[İçerik Sayfasına Dön](#)

[İçerik Sayfasına Dön](#)

Erişim Paneli

Dell™ Vostro™ 1720 Servis El Kitabı

⚠ UYARI: Bilgisayarınızın içindeki parçalar üzerinde çalışmadan önce, bilgisayarınızla birlikte verilen güvenlik bilgilerini okuyun. Ek güvenlik en iyi uygulama bilgileri için www.dell.com/regulatory_compliance adresindeki Regulatory Compliance (Yasal Uygunluk) Ana Sayfasına bakın.

Erişim Panelini Çıkarma



1. [Bilgisayarınızda Çalışmaya Başlamadan Önce](#) bölümündeki prosedürleri uygulayın.
2. Bilgisayardan [pili](#) çıkarın.



3. Erişim panelindeki sekiz vidayı sökün.



4. Erişim panelinin, bilgisayarın ortasına en yakın kenarını kaldırın.



5. Eriřim panelini ıkarın.



[İçerik Sayfasına Dön](#)

[İçerik Sayfasına Dön](#)

Pil

Dell™ Vostro™ 1720 Servis El Kitabı

⚠ UYARI: Bilgisayarınızın içindeki parçalar üzerinde çalışmadan önce, bilgisayarınızla birlikte verilen güvenlik bilgilerini okuyun. Ek güvenlik en iyi uygulama bilgileri için www.dell.com/regulatory_compliance adresindeki Regulatory Compliance (Yasal Uygunluk) Ana Sayfasına bakın.

Pili Çıkarma



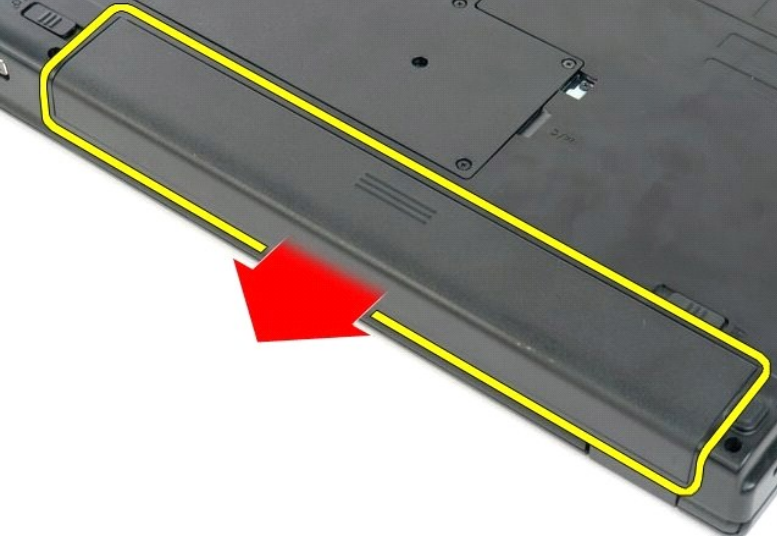
1. [Bilgisayarınızda Çalışmaya Başlamadan Önce](#) bölümündeki prosedürleri uygulayın.



2. Pili kilitleme mandallarını kaydırarak açık konuma getirin.



3. Pili bilgisayarın arkasına doğru kaydırarak çıkarın.



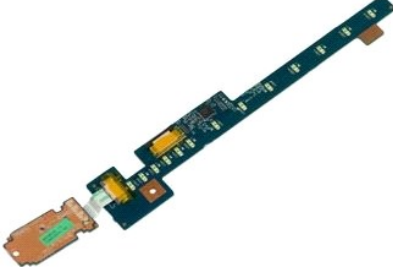
[İçerik Sayfasına Dön](#)

Güç Düğmesi ve Multimedya Düğmesi Yüzeyleri

Dell™ Vostro™ 1720 Servis El Kitabı

⚠ UYARI: Bilgisayarınızın içindeki parçalar üzerinde çalışmadan önce, bilgisayarınızla birlikte verilen güvenlik bilgilerini okuyun. Ek güvenlik en iyi uygulama bilgileri için www.dell.com/regulatory_compliance adresindeki Regulatory Compliance (Yasal Uygunluk) Ana Sayfasına bakın.

Güç Düğmesi ve Multimedya Düğmesi Yüzeylerini Çıkarma



1. [Bilgisayarınızda Çalışmaya Başlamadan Önce](#) bölümündeki prosedürleri uygulayın.
2. Bilgisayardan [pili](#) çıkarın.
3. Bilgisayardan [mentese kapağını](#) çıkarın.



4. Güç düğmesi yüzeyini bilgisayara sabitleyen vidayı sökün.



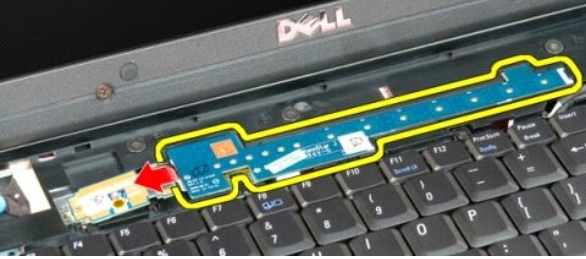
5. Güç düğmesi yüzeyini sağa doğru kaydırın.



6. Multimedia düğmesi yüzeyini bilgisayara sabitleyen vidayı sökün.



7. Multimedia düğmesi yüzeyini sola doğru kaydırın.



8. Multimedia düğmesi yüzeyini klavyeye doğru çevirin.



9. Veri kablosunu multimedia düğmesi yüzeyinden çıkarın.



10. İki düğme yüzeyini de bilgisayardan çıkarın.



[İçerik Sayfasına Dön](#)

[İçerik Sayfasına Dön](#)

Düğme Pil

Dell™ Vostro™ 1720 Servis El Kitabı

⚠ UYARI: Bilgisayarınızın içindeki parçalar üzerinde çalışmadan önce, bilgisayarınızla birlikte verilen güvenlik bilgilerini okuyun. Ek güvenlik en iyi uygulama bilgileri için www.dell.com/regulatory_compliance adresindeki Regulatory Compliance (Yasal Uygunluk) Ana Sayfasına bakın.

Düğme Pili Çıkarma



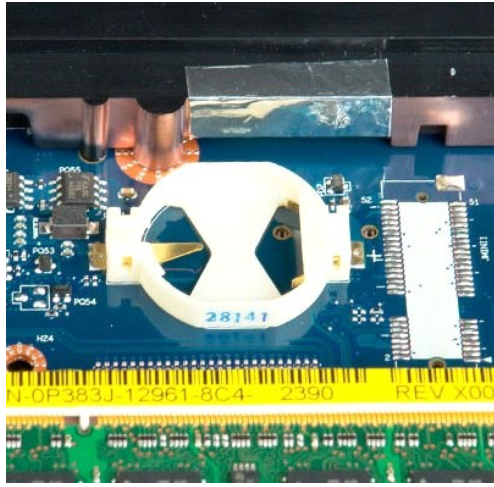
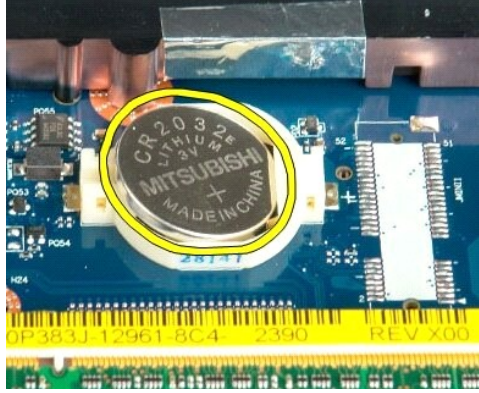
1. [Bilgisayarınızda Çalışmaya Başlamadan Önce](#) bölümündeki prosedürleri uygulayın.
2. Bilgisayardan [pili](#) çıkarın.
3. Bilgisayardan [erişim panelini](#) çıkarın.



4. Çubuğu yuvaya sokun ve düğme pili yavaşça yukarı kaldırın.



5. Düğme pili çıkarın.



[İçerik Sayfasına Dön](#)

Ekran Çerçevesi

Dell™ Vostro™ 1720 Servis El Kitabı

⚠ UYARI: Bilgisayarınızın içindeki parçalar üzerinde çalışmadan önce, bilgisayarınızla birlikte verilen güvenlik bilgilerini okuyun. Ek güvenlik en iyi uygulama bilgileri için www.dell.com/regulatory_compliance adresindeki Regulatory Compliance (Yasal Uygunluk) Ana Sayfasına bakın.

Ekran Çerçevesini Çıkarma



1. [Bilgisayarınızda Çalışmaya Başlamadan Önce](#) bölümündeki prosedürleri uygulayın.
2. Bilgisayardan [ekran aksamını](#) çıkarın.



3. Ekran çerçevesinden sekiz adet lastik vida kapağını çıkarın.



4. Çerçeveyi ekran aksamına sabitleyen sekiz vidayı sökün.



5. Ekran aksamından çerçeveyi çıkarın.



[İçerik Sayfasına Dön](#)

Kamera

Dell™ Vostro™ 1720 Servis El Kitabı

⚠ UYARI: Bilgisayarınızın içindeki parçalar üzerinde çalışmadan önce, bilgisayarınızla birlikte verilen güvenlik bilgilerini okuyun. Ek güvenlik en iyi uygulama bilgileri için www.dell.com/regulatory_compliance adresindeki Regulatory Compliance (Yasal Uygunluk) Ana Sayfasına bakın.

Kamerayı Çıkarma



1. [Bilgisayarınızda Çalışmaya Başlamadan Önce](#) bölümündeki prosedürleri uygulayın.
2. Bilgisayardan [ekran aksamını](#) çıkarın.
3. Ekran aksamından [ekran çerçevesini](#) çıkarın.



4. Kamerayı ekran aksamına sabitleyen vidayı sökün.



5. Kamerayı sabitleme dirseğinden kaldırın.



6. Kamera veri kablosunu çıkarın.



7. Ekran aksamından kamerayı çıkarın.



[İçerik Sayfasına Dön](#)

Ekran Aksamı Mentşeleri

Dell™ Vostro™ 1720 Servis El Kitabı

⚠ UYARI: Bilgisayarınızın içindeki parçalar üzerinde çalışmadan önce, bilgisayarınızla birlikte verilen güvenlik bilgilerini okuyun. Ek güvenlik en iyi uygulama bilgileri için www.dell.com/regulatory_compliance adresindeki Regulatory Compliance (Yasal Uygunluk) Ana Sayfasına bakın.

Ekran Aksamı Mentşelerini Çıkarma



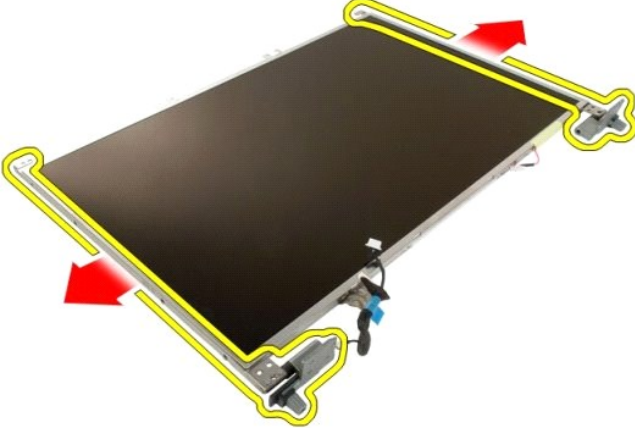
1. [Bilgisayarınızda Çalışmaya Başlamadan Önce](#) bölümündeki prosedürleri uygulayın.
2. Bilgisayardan [ekran aksamını](#) çıkarın.
3. Ekran aksamından [ekran çerçevesini](#) çıkarın.
4. Ekran aksamından [LCD ekran panelini](#) çıkarın.



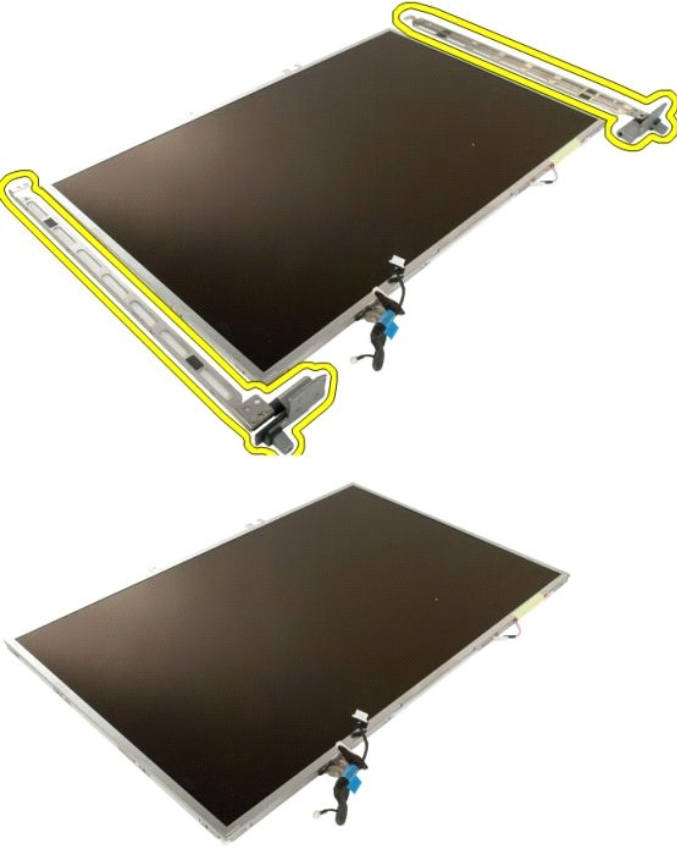
5. Mentşeleri ekran paneli aksamına sabitleyen sekiz vidayı sökün.



6. Mentşeleri ekran paneli aksamının dışına doğru kaydırın.



7. Ekran paneli menteşelerini ekran paneli aksamından çıkarın.



[İçerik Sayfasına Dön](#)

Ekran Çeviricisi

Dell™ Vostro™ 1720 Servis El Kitabı

⚠ UYARI: Bilgisayarınızın içindeki parçalar üzerinde çalışmadan önce, bilgisayarınızla birlikte verilen güvenlik bilgilerini okuyun. Ek güvenlik en iyi uygulama bilgileri için www.dell.com/regulatory_compliance adresindeki Regulatory Compliance (Yasal Uygunluk) Ana Sayfasına bakın.

Ekran Çeviricisini Çıkarma

1. [Bilgisayarınızda Çalışmaya Başlamadan Önce](#) bölümündeki prosedürleri uygulayın.
2. Bilgisayardan [ekran aksamını](#) çıkarın.



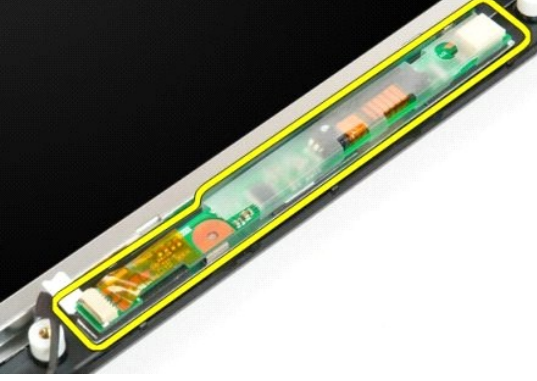
3. Veri kablosunu ekran çeviricisinden çıkarın.



4. Güç kablosunu ekran çeviricisinden çıkarın.



5. Çeviriciyi ekran aksamından çıkarın.



[İçerik Sayfasına Dön](#)

[İçerik Sayfasına Dön](#)

LCD Ekran Paneli

Dell™ Vostro™ 1720 Servis El Kitabı

⚠ UYARI: Bilgisayarınızın içindeki parçalar üzerinde çalışmadan önce, bilgisayarınızla birlikte verilen güvenlik bilgilerini okuyun. Ek güvenlik en iyi uygulama bilgileri için www.dell.com/regulatory_compliance adresindeki Regulatory Compliance (Yasal Uygunluk) Ana Sayfasına bakın.

LCD Ekran Panelini Çıkarma



1. [Bilgisayarınızda Çalışmaya Başlamadan Önce](#) bölümündeki prosedürleri uygulayın.
2. Bilgisayardan [ekran aksamını](#) çıkarın.
3. Ekran aksamından [ekran çerçevesini](#) çıkarın.



4. LCD ekran panelini ekran aksamına bağlayan iki vidayı sökün.



5. Ekran aksamından LCD ekran panelini çıkarın.



[İçerik Sayfasına Dön](#)

[İçerik Sayfasına Dön](#)

Ekran Aksamı

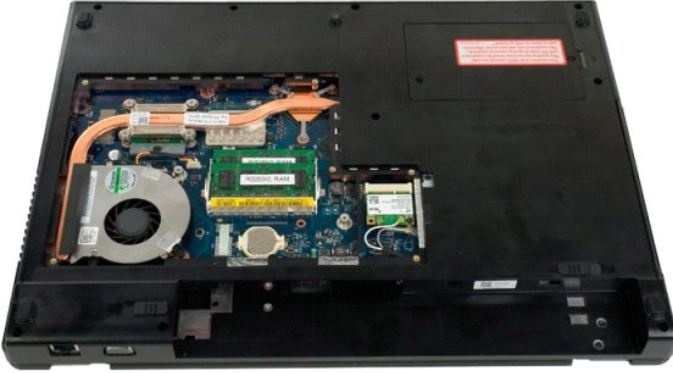
Dell™ Vostro™ 1720 Servis El Kitabı

⚠ UYARI: Bilgisayarınızın içindeki parçalar üzerinde çalışmadan önce, bilgisayarınızla birlikte verilen güvenlik bilgilerini okuyun. Ek güvenlik en iyi uygulama bilgileri için www.dell.com/regulatory_compliance adresindeki Regulatory Compliance (Yasal Uygunluk) Ana Sayfasına bakın.

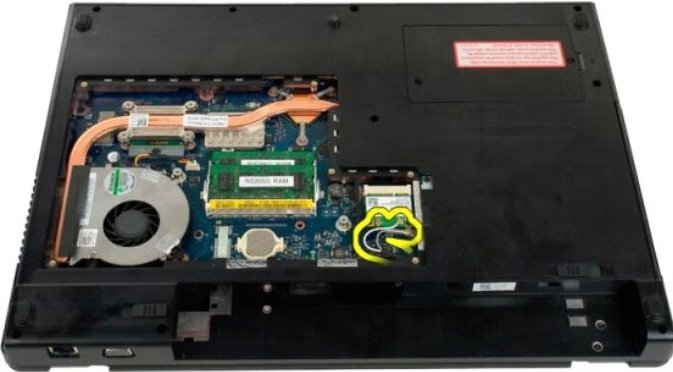
Ekran Aksamını Çıkarma



1. [Bilgisayarınızda Çalışmaya Başlamadan Önce](#) bölümündeki prosedürleri uygulayın.
2. Bilgisayardan [pili](#) çıkarın.
3. Bilgisayardan [mentese kapağını](#) çıkarın.
4. Bilgisayardan [klavyeyi](#) çıkarın.



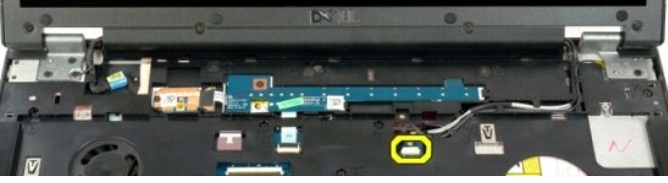
5. WLAN kartından anten kablolarının bağlantısını kesin.



6. Ekran aksamını bilgisayar kasasına bağlayan üç vidayı sökün.



7. Kamera veri kablosunu sistem kartından çıkarın.



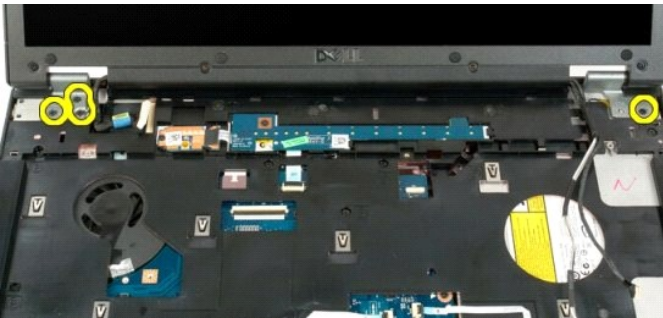
8. Veri ve anten kablolarını avuç içi dayanağından çıkarın.



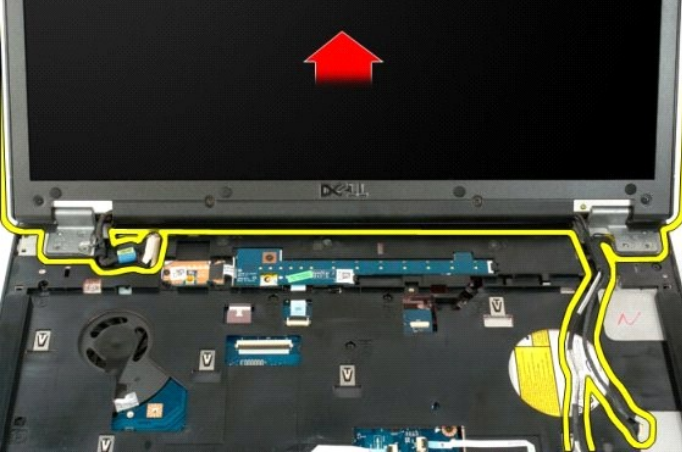
9. Ekran veri kablosunu sistem kartından çıkarın.



10. Ekran aksamını bilgisayar kasasına bağlayan kalan dört vidayı sökün.



11. Ekran aksamını doğruca yukarı kaldırın ve bilgisayardan çıkarın.



[İçerik Sayfasına Dön](#)

[İçerik Sayfasına Dön](#)

Fan

Dell™ Vostro™ 1720 Servis El Kitabı

⚠ UYARI: Bilgisayarınızın içindeki parçalar üzerinde çalışmadan önce, bilgisayarınızla birlikte verilen güvenlik bilgilerini okuyun. Ek güvenlik en iyi uygulama bilgileri için www.dell.com/regulatory_compliance adresindeki Regulatory Compliance (Yasal Uygunluk) Ana Sayfasına bakın.

Fanı Çıkarma



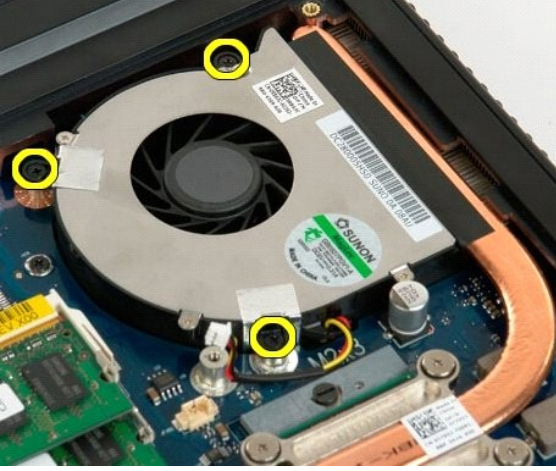
1. [Bilgisayarınızda Çalışmaya Başlamadan Önce](#) bölümündeki prosedürleri uygulayın.
2. Bilgisayardan [pili](#) çıkarın.
3. Bilgisayardan [erişim panelini](#) çıkarın.



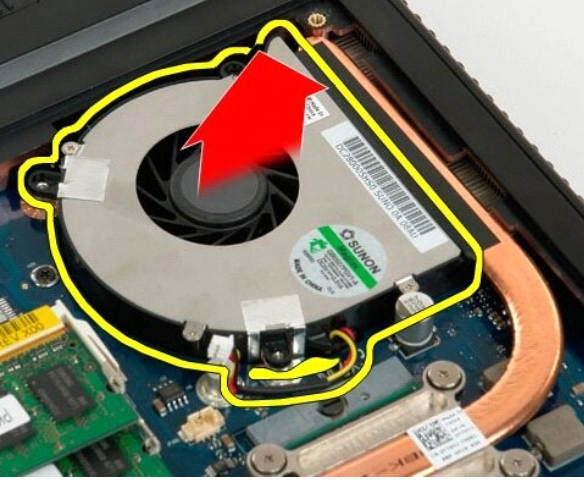
4. Sistem kartından fan kablosunu çıkarın.



5. Üç fan vidasını sökün.



6. Fanı yukarı kaldırın ve bilgisayar kasasından çıkarın.



[İçerik Sayfasına Dön](#)

Menteşe Kapağı

Dell™ Vostro™ 1720 Servis El Kitabı

⚠ UYARI: Bilgisayarınızın içindeki parçalar üzerinde çalışmadan önce, bilgisayarınızla birlikte verilen güvenlik bilgilerini okuyun. Ek güvenlik en iyi uygulama bilgileri için www.dell.com/regulatory_compliance adresindeki Regulatory Compliance (Yasal Uygunluk) Ana Sayfasına bakın.

Menteşe Kapağını Çıkarma



1. [Bilgisayarınızda Çalışmaya Başlamadan Önce](#) bölümündeki prosedürleri uygulayın.
2. Bilgisayardan [pili](#) çıkarın.



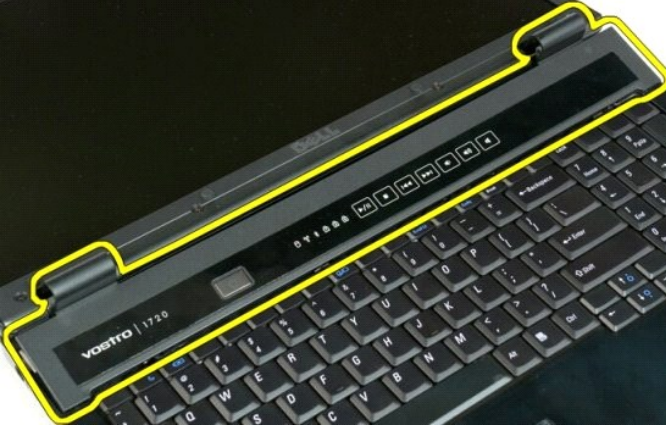
3. Plastik bir çubuk kullanarak menteşe kapağının arka yüzünü yavaşça bilgisayarın tabanından kaldırın.



4. Sağ taraftan başlayarak, menteşe kapağını bilgisayar tabanından ayırın.



5. Sağdan sola doğru çalışarak menteşe kapağını sistemden ayırmaya devam edin ve menteşe kapağını çıkarın.



[İçerik Sayfasına Dön](#)

Sabit Sürücü

Dell™ Vostro™ 1720 Servis El Kitabı

⚠ UYARI: Bilgisayarınızın içindeki parçalar üzerinde çalışmadan önce, bilgisayarınızla birlikte verilen güvenlik bilgilerini okuyun. Ek güvenlik en iyi uygulama bilgileri için www.dell.com/regulatory_compliance adresindeki Regulatory Compliance (Yasal Uygunluk) Ana Sayfasına bakın.

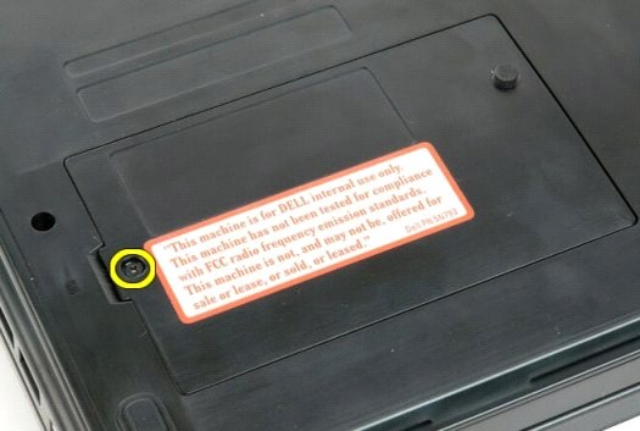
Sabit Sürücüyü Çıkarma



1. [Bilgisayarınızda Çalışmaya Başlamadan Önce](#) bölümündeki prosedürleri uygulayın.
2. Bilgisayardan [pili](#) çıkarın.



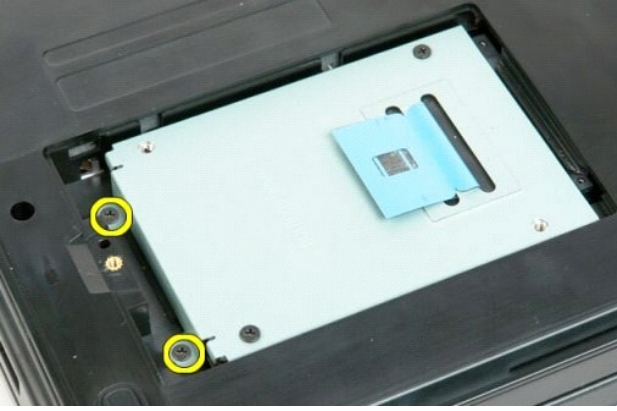
3. Sabit sürücü erişim panelini bilgisayarın tabanına sabitleyen vidayı sökün.



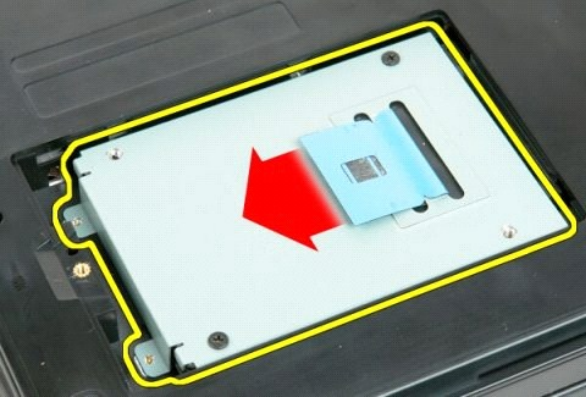
4. Yuvasıya bir plastik çubuk sokun ve erişim panelini yukarı kaldırın, sonra paneli bilgisayardan çıkarın.



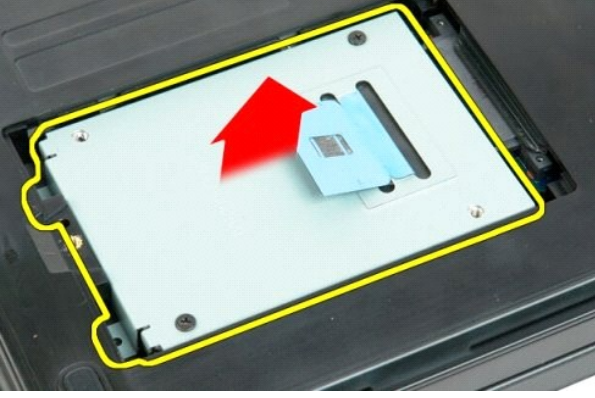
5. Sabit sürücüyü yerine bağlayan iki vidayı sökün.



6. Sabit sürücüyü bilgisayarın sağ tarafına doğru kaydırın.



7. Sabit sürücüyü bilgisayardan kaldırın.



[İçerik Sayfasına Dön](#)

[İçerik Sayfasına Dön](#)

Klavye

Dell™ Vostro™ 1720 Servis El Kitabı

⚠ UYARI: Bilgisayarınızın içindeki parçalar üzerinde çalışmadan önce, bilgisayarınızla birlikte verilen güvenlik bilgilerini okuyun. Ek güvenlik en iyi uygulama bilgileri için www.dell.com/regulatory_compliance adresindeki Regulatory Compliance (Yasal Uygunluk) Ana Sayfasına bakın.

Klavveyi Çıkarma



1. [Bilgisayarınızda Çalışmaya Başlamadan Önce](#) bölümündeki prosedürleri uygulayın.
2. Bilgisayardan [pili](#) çıkarın.
3. Bilgisayardan [güc düğmesi ve multimedya düğmesi kartlarını](#) çıkarın.



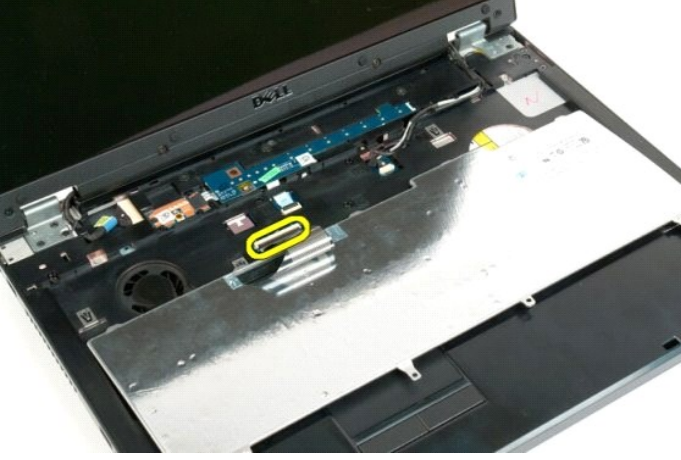
4. Klavyeyi bilgisayara sabitleyen dört klavye vidasını sökün.



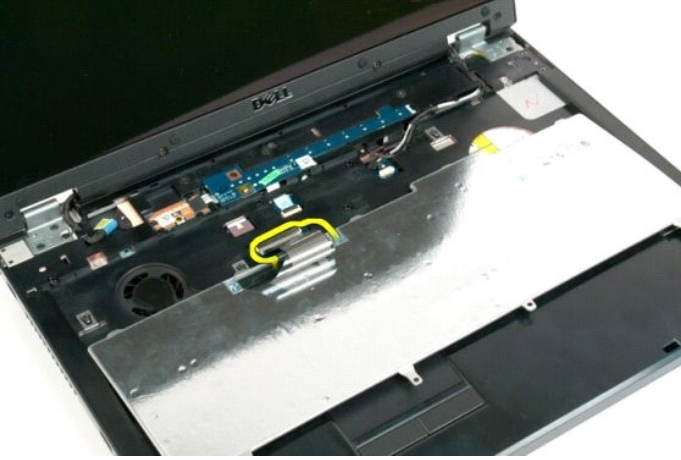
5. Klavyeyi ters çevirin ve çalışma zeminine ters olarak koyun.



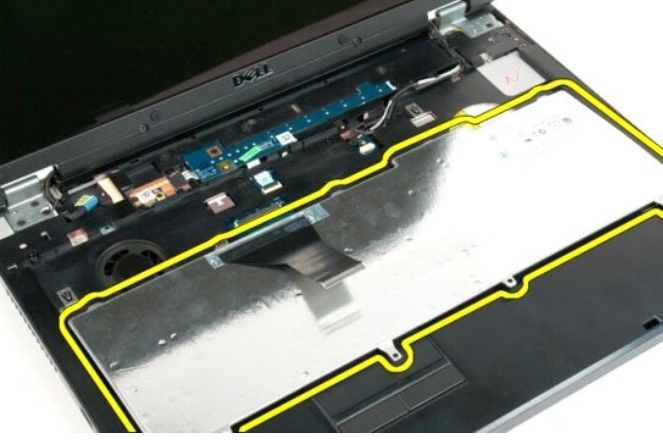
6. Klavye veri kablosu klipsini açın.



7. Klavye veri kablosunu klipsinden çıkarın.



8. Klavyeyi bilgisayardan çıkarın.



[İçerik Sayfasına Dön](#)

[İçerik Sayfasına Dön](#)

Bellek

Dell™ Vostro™ 1720 Servis El Kitabı

⚠ UYARI: Bilgisayarınızın içindeki parçalar üzerinde çalışmadan önce, bilgisayarınızla birlikte verilen güvenlik bilgilerini okuyun. Ek güvenlik en iyi uygulama bilgileri için www.dell.com/regulatory_compliance adresindeki Regulatory Compliance (Yasal Uygunluk) Ana Sayfasına bakın.

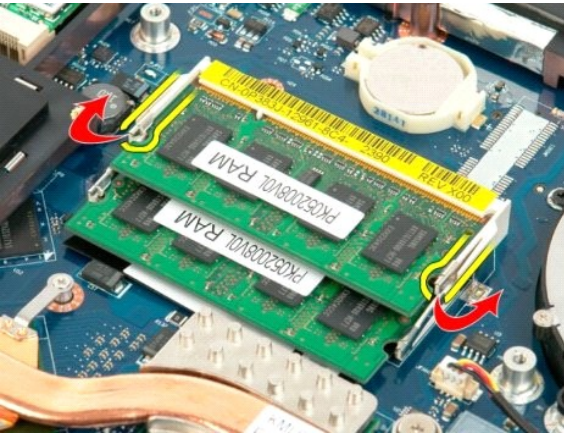
Bellek Modüllerini Çıkarma



1. [Bilgisayarınızda Çalışmaya Başlamadan Önce](#) bölümündeki prosedürleri uygulayın.
2. Bilgisayardan [pili](#) çıkarın.
3. Bilgisayardan [erişim panelini](#) çıkarın.



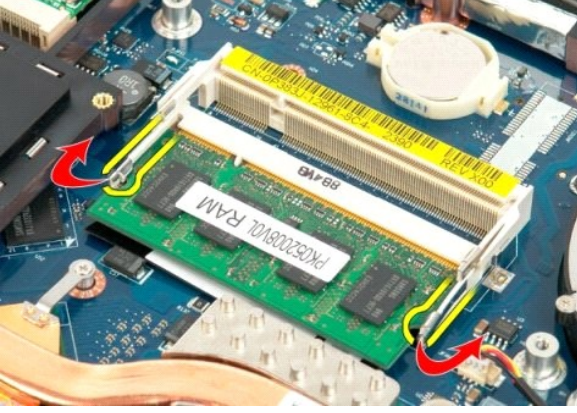
4. Varsa, üst bellek modülü konnektörünün her iki ucundaki emniyet klipslerini modül çıkana kadar parmak uçlarınızı kullanarak dikkatlice ayırarak üstteki bellek modülünü çıkarın.



5. Bellek modülünü kaydırarak soketten çıkarın.



6. Varsa, bellek modülü konnektörünün her iki ucundaki emniyet klipslerini modül çıkana kadar parmak uçlarınızı kullanarak dikkatlice ayırarak alttaki bellek modülünü çıkarın.



7. Bellek modülünü kaydırarak soketten çıkarın.



[İçerik Sayfasına Dön](#)

[İçerik Sayfasına Dön](#)

Optik Sürücü

Dell™ Vostro™ 1720 Servis El Kitabı

UYARI: Bilgisayarınızın içindeki parçalar üzerinde çalışmadan önce, bilgisayarınızla birlikte verilen güvenlik bilgilerini okuyun. Ek güvenlik en iyi uygulama bilgileri için www.dell.com/regulatory_compliance adresindeki Regulatory Compliance (Yasal Uygunluk) Ana Sayfasına bakın.

Optik Sürücüyü Çıkarma



1. [Bilgisayarınızda Çalışmaya Başlamadan Önce](#) bölümündeki prosedürleri uygulayın.
2. Bilgisayardan [pili](#) çıkarın.



3. Optik sürücüyü bilgisayar kasasına sabitleyen vidayı sökün.



4. Çentiğe plastik bir çubuk sokun ve optik sürücüyü bilgisayarın dışına kaydırın.



5. Optik sürücüyü bilgisayardan çıkarın.



[İçerik Sayfasına Dön](#)

[İçerik Sayfasına Dön](#)

Avuç İçi Dayanağı

Dell™ Vostro™ 1720 Servis El Kitabı

⚠ UYARI: Bilgisayarınızın içindeki parçalar üzerinde çalışmadan önce, bilgisayarınızla birlikte verilen güvenlik bilgilerini okuyun. Ek güvenlik en iyi uygulama bilgileri için www.dell.com/regulatory_compliance adresindeki Regulatory Compliance (Yasal Uygunluk) Ana Sayfasına bakın.

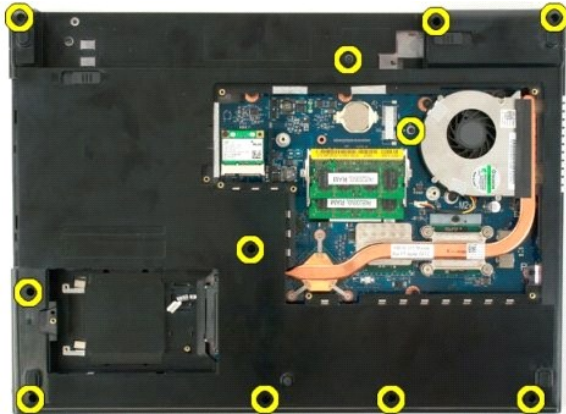
Avuç İçi Dayanağını Çıkarma



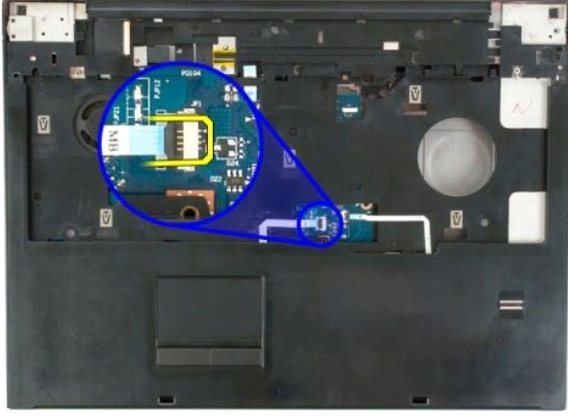
1. [Bilgisayarınızda Çalışmaya Başlamadan Önce](#) bölümündeki prosedürleri uygulayın.
2. Bilgisayardan [pili](#) çıkarın.
3. Bilgisayardan [güc düğmesi ve multimedya düğmesi yüzeylerini](#) çıkarın.
4. Bilgisayardan [klavyeyi](#) çıkarın.
5. Bilgisayardan [ekran aksamını](#) çıkarın.



6. Avuç içi dayanağını bilgisayarın alt kısmına sabitleyen on bir avuç içi dayanağı vidasını sökün.



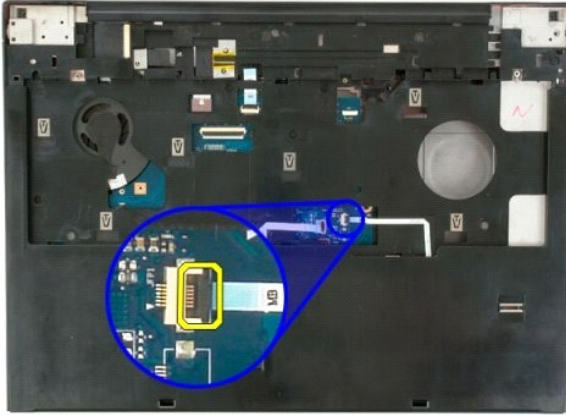
7. Dokunmatik yüzey veri kablosu klipsini açın.



8. Dokunmatik yüzey veri kablosunu klipsinden çıkarın.



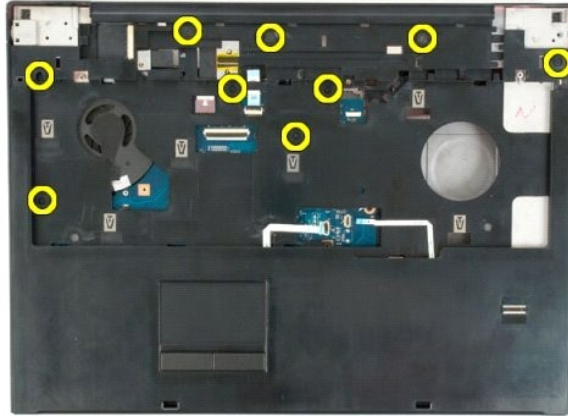
9. Parmak izi okuyucusu veri kablosu klipsini açın.



10. Parmak izi okuyucusu veri kablosunu klipsinden çıkarın.

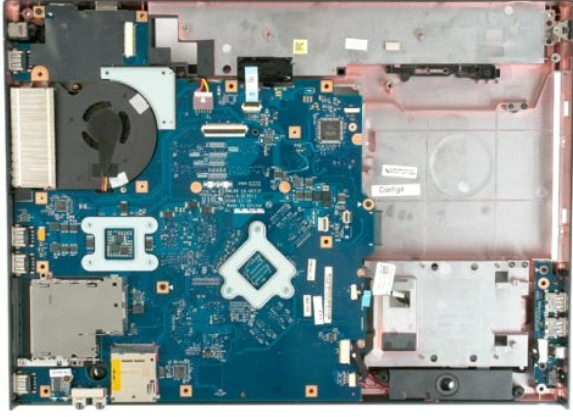


11. Avuç içi dayanağını bilgisayarın üst kısmına sabitleyen dokuz avuç içi dayanağı vidasını sökün.



12. Avuç içi dayanağını bilgisayardan çıkarın.





[İçerik Sayfasına Dön](#)

[İçerik Sayfasına Dön](#)

Isı Emici ve İşlemci

Dell™ Vostro™ 1720 Servis El Kitabı

⚠ UYARI: Bilgisayarınızın içindeki parçalar üzerinde çalışmadan önce, bilgisayarınızla birlikte verilen güvenlik bilgilerini okuyun. Ek güvenlik en iyi uygulama bilgileri için www.dell.com/regulatory_compliance adresindeki Regulatory Compliance (Yasal Uygunluk) Ana Sayfasına bakın.

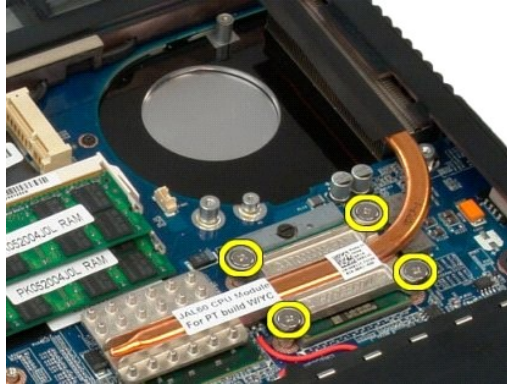
Isı Emici ve İşlemciyi Çıkarma



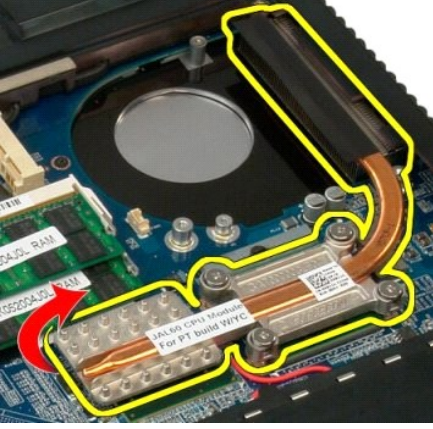
1. [Bilgisayarınızda Çalışmaya Başlamadan Önce](#) bölümündeki prosedürleri uygulayın.
2. Bilgisayardan [pili](#) çıkarın.
3. Bilgisayardan [erişim panelini](#) çıkarın.
4. Bilgisayardan [fanı](#) çıkarın.



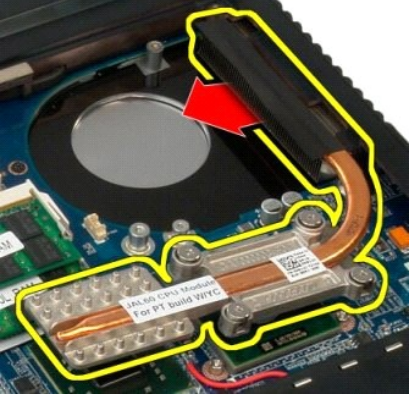
5. Isı emicisini sistem kartına bağlayan dört tutucu vidayı gevşetin.



6. Isı emicisinin, sistem kartının merkezine en yakın kenarını kaldırın.



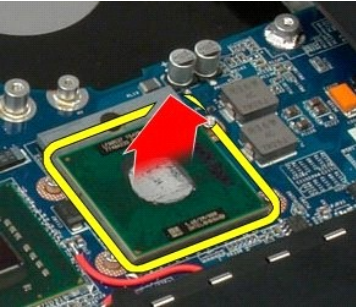
7. Isı emicisini bilgisayarın ortasına doğru kaydırın ve sonra yukarı kaldırıp bilgisayardan çıkarın.



8. İşlemci kamını saatin tersi yönünde döndürün.



9. İşlemci pinlerini eğmemeye dikkat ederek işlemciyi soketinden dik olarak yukarı kaldırın.





[İçerik Sayfasına Dön](#)

[İçerik Sayfasına Dön](#)

Hoparlör Aksamı

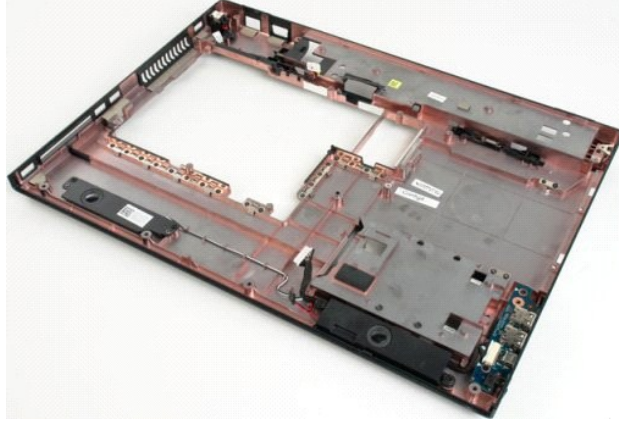
Dell™ Vostro™ 1720 Servis El Kitabı

⚠ UYARI : Bilgisayarınızın içindeki parçalar üzerinde çalışmadan önce, bilgisayarınızla birlikte verilen güvenlik bilgilerini okuyun. Ek güvenlik en iyi uygulama bilgileri için www.dell.com/regulatory_compliance adresindeki Regulatory Compliance (Yasal Uygunluk) Ana Sayfasına bakın.

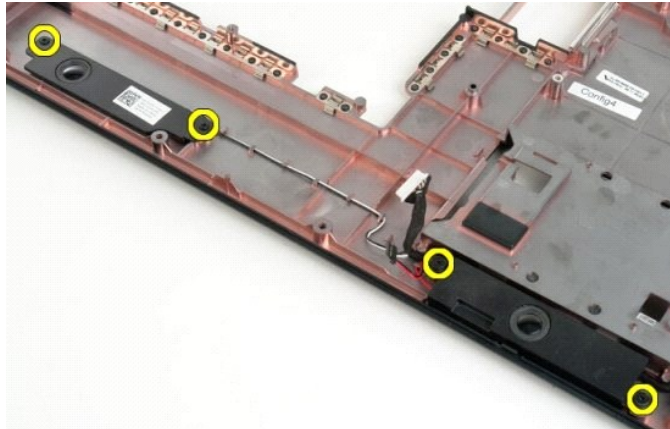
Hoparlör Aksamını Çıkarma



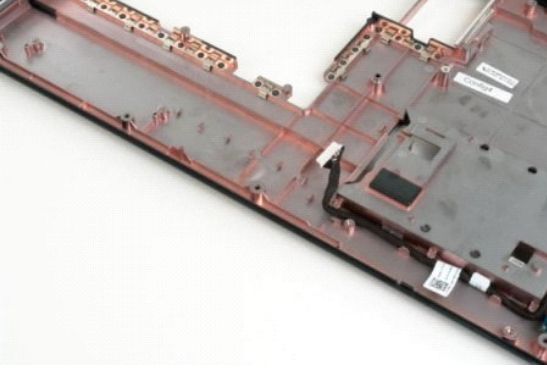
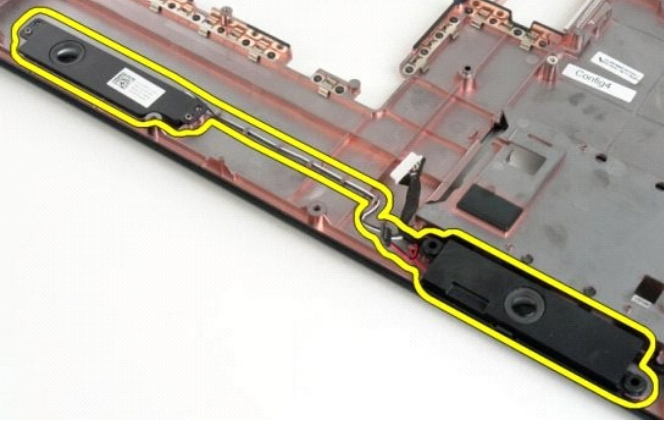
1. [Bilgisayarınızda Çalışmaya Başlamadan Önce](#) bölümündeki prosedürleri uygulayın.
2. Bilgisayardan [pili](#) çıkarın.
3. Bilgisayardan [erişim panelini](#) çıkarın.
4. Bilgisayardan [fanı](#) çıkarın.
5. Bilgisayardan [sabit sürücüyü](#) çıkarın.
6. Bilgisayardan [optik sürücüyü](#) çıkarın.
7. Bilgisayardan [mentese kapadını](#) çıkarın.
8. Bilgisayardan [klavyeyi](#) çıkarın.
9. Bilgisayardan [ekran aksamını](#) çıkarın.
10. Bilgisayardan [ayuç içi dayanağını](#) çıkarın.
11. Bilgisayardan [sistem kartını](#) çıkarın.



12. Hoparlör aksamını bilgisayar kasasına bağlayan dört vidayı sökün.



13. Bilgisayardan hoparlör aksamını çıkarın.



[İçerik Sayfasına Dön](#)

[İçerik Sayfasına Dön](#)

Sistem Kartı

Dell™ Vostro™ 1720 Servis El Kitabı

⚠ UYARI: Tablet-PC'nizde çalışmaya başlamadan önce, Tablet-PC'nizle birlikte gelen güvenlik bilgilerini okuyun. Ek güvenlik en iyi uygulama bilgileri için www.dell.com/regulatory_compliance adresindeki Regulatory Compliance (Yasal Uygunluk) Ana Sayfasına bakın.

Sistem Kartını Çıkarma



1. [Bilgisayarınızda Çalışmaya Başlamadan Önce](#) bölümündeki prosedürleri uygulayın.
2. Bilgisayardan [pili](#) çıkarın.
3. Bilgisayardan [erişim panelini](#) çıkarın.
4. Bilgisayardan [fanı](#) çıkarın.
5. Bilgisayardan [sabit sürücüyü](#) çıkarın.
6. Bilgisayardan [optik sürücüyü](#) çıkarın.
7. Bilgisayardan [mentese kapakını](#) çıkarın.
8. Bilgisayardan [klavyeyi](#) çıkarın.
9. Bilgisayardan [ekran aksamını](#) çıkarın.
10. Bilgisayardan [avuç içi dayanacağını](#) çıkarın.



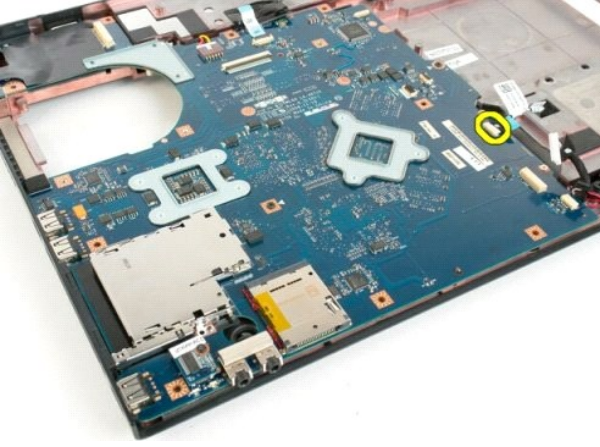
11. Sistem kartından hoparlör kablosunu çıkarın.



12. USB/IEEE 1394 veri kablosunu sistem kartından çıkarın.



13. Bluetooth® modülü kablosunu sistem kartından çıkarın.



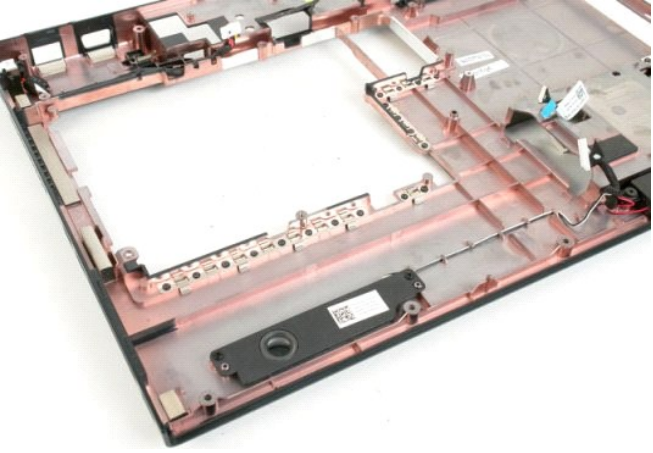
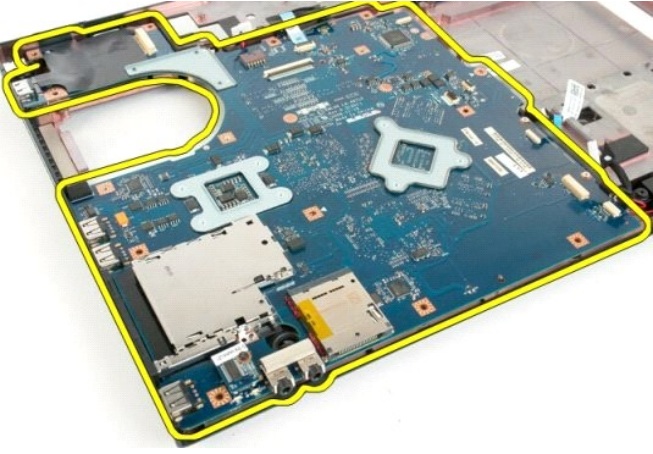
14. Sistem kartından güç kablosunu çıkarın.



15. Sistem kartını bilgisayar kasasına sabitleyen üç vidayı sökün.



16. Sistem kartını bilgisayar kasasından çıkarın.



[İçerik Sayfasına Dön](#)

[İçerik Sayfasına Dön](#)

USB/IEEE 1394 Kartı

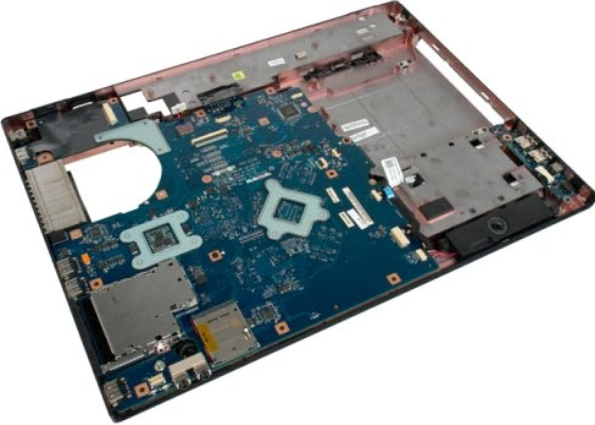
Dell™ Vostro™ 1720 Servis El Kitabı

⚠ UYARI: Bilgisayarınızın içindeki parçalar üzerinde çalışmadan önce, bilgisayarınızla birlikte verilen güvenlik bilgilerini okuyun. Ek güvenlik en iyi uygulama bilgileri için www.dell.com/regulatory_compliance adresindeki Regulatory Compliance (Yasal Uygunluk) Ana Sayfasına bakın.

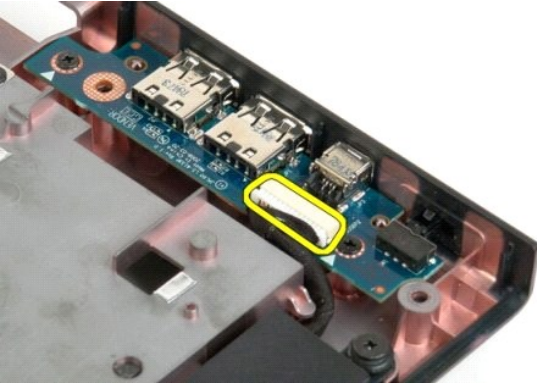
Arka USB/IEEE 1394 Kartını Çıkarma



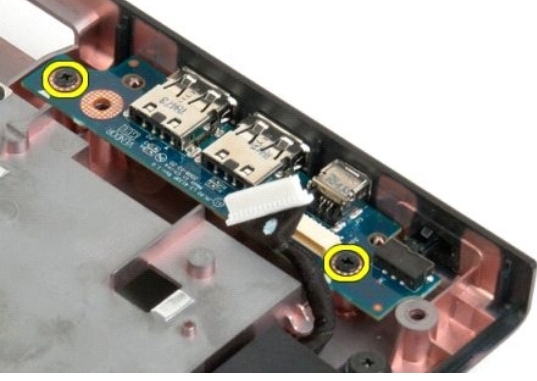
1. [Bilgisayarınızda Çalışmaya Başlamadan Önce](#) bölümündeki prosedürleri uygulayın.
2. Bilgisayardan [pili](#) çıkarın.
3. Bilgisayardan [erisim panelini](#) çıkarın.
4. Bilgisayardan [fanı](#) çıkarın.
5. Bilgisayardan [sabit sürücüyü](#) çıkarın.
6. Bilgisayardan [optik sürücüyü](#) çıkarın.
7. Bilgisayardan [mentese kapağını](#) çıkarın.
8. Bilgisayardan [klavyeyi](#) çıkarın.
9. Bilgisayardan [ekran aksamını](#) çıkarın.
10. Bilgisayardan [avuç içi dayanağını](#) çıkarın.



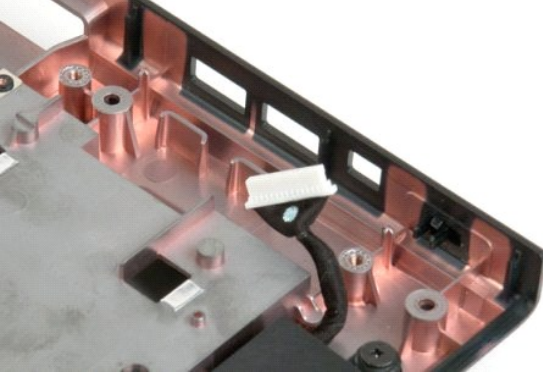
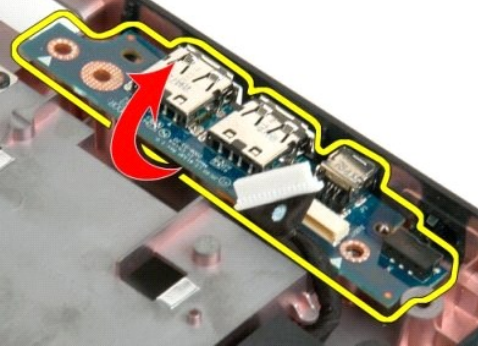
11. USB kartı veri kablosunu USB kartından çıkarın.



12. USB kartını bilgisayar kasasına sabitleyen iki vidayı sökün.



13. USB kartının iç kenarını kaldırın ve kartı bilgisayardan çıkarın.



[İçerik Sayfasına Dön](#)

Kablosuz Yerel Ağ (WLAN) Kartı

Dell™ Vostro™ 1720 Servis El Kitabı

⚠ UYARI: Bilgisayarınızın içindeki parçalar üzerinde çalışmadan önce, bilgisayarınızla birlikte verilen güvenlik bilgilerini okuyun. Ek güvenlik en iyi uygulama bilgileri için www.dell.com/regulatory_compliance adresindeki Regulatory Compliance (Yasal Uygunluk) Ana Sayfasına bakın.

WLAN Kartını Çıkarma



1. [Bilgisayarınızda Çalışmaya Başlamadan Önce](#) bölümündeki prosedürleri uygulayın.
2. Bilgisayardan [pili](#) çıkarın.
3. Bilgisayardan [erişim panelini](#) çıkarın.



4. WLAN kartından anten kablolarının bağlantısını kesin.



5. WLAN kartını bilgisayara sabitleyen vidayı sökün.



6. WLAN kartını bilgisayardan çıkarın.



[İçerik Sayfasına Dön](#)

Bluetooth® Kablosuz Teknolojisi Bulunan Dahili Kart

Dell™ Vostro™ 1720 Servis El Kitabı

⚠ UYARI: Bilgisayarınızın içindeki parçalar üzerinde çalışmadan önce, bilgisayarınızla birlikte verilen güvenlik bilgilerini okuyun. Ek güvenlik en iyi uygulama bilgileri için www.dell.com/regulatory_compliance adresindeki Regulatory Compliance (Yasal Uygunluk) Ana Sayfasına bakın.

Bluetooth Teknolojisi'ne Sahip Dahili Kartı Çıkartma



1. [Bilgisayarınızda Çalışmaya Başlamadan Önce](#) bölümündeki prosedürleri uygulayın.
2. Bilgisayardan [pili](#) çıkarın.
3. Bilgisayardan [sabit sürücüyü](#) çıkarın.



4. Bluetooth modülünü yerine sabitleyen vidayı sökün.



5. Bluetooth modülünün, bilgisayarın önüne en yakın kenarını kaldırın.



6. Bluetooth modülünü veri kablosunu çıkarın.



7. Bluetooth modülünü bilgisayardan çıkarın.



Bilgisayarınızda Çalışma

Dell™ Vostro™ 1720 Servis El Kitabı

- [Bilgisayarınızın İçinde Çalışmaya Başlamadan Önce](#)
- [Önerilen Araçlar](#)
- [Bilgisayarı Kapatma](#)
- [Bilgisayarınızda Çalıştıktan Sonra](#)

Bilgisayarınızın İçinde Çalışmaya Başlamadan Önce

Bilgisayarınızı olası zararlardan korumak ve kendi kişisel güvenliğinizi sağlamak için aşağıdaki güvenlik yönergelerini kullanın. Aksi belirtilmemişse, bu belgede bulunan bütün yordamlar aşağıdaki koşulların mevcut olduğunu varsaymaktadır:

1. [Bilgisayarınızda Çalışma](#) konusundaki tüm adımları gerçekleştirdiniz.
1. Bilgisayarınızla birlikte gelen güvenlik bilgilerini okudunuz.
1. Çıkarma yordamı tersten uygulanarak, bir bileşen değiştirilebilir veya (ayrı olarak satın alınmışsa) takılabilir.

⚠️ UYARI: Bilgisayarınızın içindeki parçalar üzerinde çalışmadan önce, bilgisayarınızla birlikte verilen güvenlik bilgilerini okuyun. Ek güvenlik en iyi uygulama bilgileri için www.dell.com/regulatory_compliance adresindeki Regulatory Compliance (Yasal Uygunluk) Ana Sayfasına bakın.

⚠️ DİKKAT: Yalnızca yetkili bir servis teknisyeni bilgisayarınızda onarım yapmalıdır. Dell tarafından yetkilendirilmemiş servislerden kaynaklanan zararlar garantinizin kapsamında değildir.

⚠️ DİKKAT: Elektrostatik boşalmı önlemek için, bir bilek topraklama kayışı kullanarak ya da bilgisayarın arkasındaki konnektör gibi boyanmamış metal yüzeylere sık sık dokunarak kendinizi topraklayın.

⚠️ DİKKAT: Bileşenleri ve kartları itina ile kullanın. Bileşenlere veya kartların üzerindeki temas noktalarına dokunmayın. Kartları kenarlarından veya metal montaj dirseğinden tutun. İşlemci gibi bileşenleri pinlerinden değil kenarlarından tutun.

⚠️ DİKKAT: Bir kabloyu çıkartırken kablunun kendisini değil, fişi veya koruyucu halkayı tutarak çekin. Bazı kablolarda kilitleme dilleri vardır; bu tür kabloları çıkarırken, kabloyu çekmeden önce kilitleme dillerini içeriye bastırın. Konnektörleri çıkartırken, konnektör pinlerinin eğilmesini önlemek için konnektörleri düz tutun. Ayrıca bir kabloyu bağlamadan önce, her iki konnektörün yönlerinin doğru olduğundan ve doğru hizalandıklarından emin olun.

📌 NOT: Bilgisayarınızın ve belirli bileşenlerin rengi bu belgede gösterilenden farklı olabilir.

Bilgisayara zarar vermemek için, bilgisayarın içinde çalışmaya başlamadan önce aşağıdaki adımları uygulayın.

1. Bilgisayar kapağının çizilmesini önlemek için, çalışma yüzeyinin düz ve temiz olmasını sağlayın.
2. Bilgisayarınızı kapatın (bkz. [Bilgisayarınızı Kapatma](#)).
3. Bilgisayar istağe bağlı Ortam Tabanı veya Pili Dilimi gibi bir yerleştirme aygıtına bağlıysa (yerleştirilmişse) çıkartın.

⚠️ DİKKAT: Ağ kablolarını çıkarmak için, önce kabloyu bilgisayarınızdan ve ardından ağ aygıtından çıkarın.

4. Tüm ağ kablolarını bilgisayardan çıkarın.
5. Bilgisayarınızı ve tüm bağlı aygıtları elektrik prizlerinden çıkarın.
6. Ekranı kapatın ve bilgisayarı düz bir çalışma zemini üzerine ters çevirin.

⚠️ DİKKAT: Sistem kartının zarar görmemesi için, bilgisayara müdahale etmeden önce ana pili çıkarmanız gerekir.

7. Ana Pili çıkarma (bkz. [Pili Çıkarma](#)).
8. Bilgisayarın üst kısmını yukarı çevirin.
9. Ekranı açın.
10. Sistem kartını topraklamak için güç düğmesine basın.

⚠️ DİKKAT: Elektrik çarpmalarına karşı korunmak için, ekranı açmadan önce bilgisayarınızın fişini daima elektrik prizinden çekin.

⚠️ DİKKAT: Bilgisayarınızın içindeki herhangi bir parçaya dokunmadan önce, bilgisayarınızın arkasındaki metal kısım gibi boyanmamış bir metal yüzeye dokunarak kendinizi topraklayın. Çalışırken, iç bileşenlere zarar verebilecek statik elektriği boşaltmak için, boyanmamış metal yüzeye belirli aralıklarla dokununuz.

11. Takılmış herhangi bir ExpressCard'ı veya Akıllı Kartı uygun yuvalardan çıkarın.
12. Sabit sürücüyü çıkarma (bkz. [Sabit Sürücüyü Çıkarma](#)).

Önerilen Araçlar


Bu belgedeki yordamlar için aşağıdaki araçlar gerekir:

1. Küçük düz uçlu tornavida
1. #0 Phillips tornavida
1. #1 Phillips tornavida
1. Küçük plastik çubuk
1. Flash BIOS güncelleştirme program CD'si

Bilgisayarı Kapatma

⚠️ DİKKAT: Veri kaybını önlemek için, bilgisayarınızı kapatmadan önce açık dosyaları kaydedip kapatın ve açık programlardan çıkın.

1. İşletim sistemini kapatın:
I **Windows Vista'da:**

Başlat düğmesini tıklayın.  Windows Vista'da, **Başlat** düğmesini tıklayın, aşağıda gösterildiği gibi Başlat menüsünün sağ alt köşesindeki oku tıklayın ve ardından **Kapat** öğesini tıklayın.



- I **Windows XP'de:**

Şunları tıklayın: **Başlat**→ **Bilgisayarı Kapat**→ **Kapat**.

İşletim sistemini kapatma işlemi sona erdiğinde bilgisayar kapanır.

2. Bilgisayarın ve takılı aygıtların kapatıldığından emin olun. İşletim sistemini kapattıktan sonra bilgisayarınız ve takılı aygıtlar otomatik olarak kapanmazsa, kapatmak için güç düğmesini 4 saniye boyunca basılı tutun.

Bilgisayarınızda Çalıştıktan Sonra

Herhangi bir değiştirme işlemi tamamladıktan sonra, bilgisayarınızı açmadan önce harici aygıtları, kartları, kabloları vs. taktığınızdan emin olun.

⚠ DİKKAT: Bilgisayarın zarar görmesini önlemek için, yalnız bu modeldeki Dell bilgisayar için tasarlanmış olan pilleri kullanın. Başka Dell bilgisayarlar için tasarlanmış pilleri kullanmayın.

1. Bağlantı noktası eşleyicisi, ince pil veya ortam tabanlı gibi harici aygıtları bağlayın ve ExpressCard gibi kartları değiştirin.
2. Bilgisayarınıza telefon ve ağ kablolarını bağlayın.

⚠ DİKKAT: Ağ kablosu takmak için önce ağ aygıtına takın ve ardından bilgisayara takın.

3. [Pili](#) değiştirin.
4. Bilgisayarınızı ve tüm bağlı aygıtları elektrik prizlerine takın.
5. Bilgisayarınızı açın.

[İçerik Sayfasına Dön](#)